

ผลการดำเนินงานของสถาบันพัฒนาและฝึกอบรมโรงงานต้นแบบ ปีงบประมาณ 2541-2544

มหาวิทยาลัยเทคโนโลยีพระจอมเกล้าธนบุรี (มจธ.) ได้รับอนุมัติโครงการสวนอุตสาหกรรม (Industrial Park) ตามมติคณะรัฐมนตรี เมื่อวันที่ 30 มกราคม 2533 ในช่วงแผนพัฒนาฯ ระยะที่ 7 และ 8 โดยมีวัตถุประสงค์หลักดังนี้

1. เพื่อให้เกิดการพัฒนาธุรกิจ เทคโนโลยี และอุตสาหกรรมใหม่ขึ้นในประเทศ
2. เปิดโอกาสให้ผู้ประกอบการทางเทคโนโลยี (Technical Entrepreneurs) ซึ่งมีทุนน้อยได้เริ่มตั้งหน่วยวิจัยและผลิตขนาดเล็ก ทำการพัฒนากระบวนการผลิตระดับต้นแบบ โดยได้รับความช่วยเหลือในด้านสถานที่ วิชาการ อุปกรณ์ และสารสนเทศ
3. ให้การฝึกอบรมแก่บุคคลทั่วไปและบุคลากรในอุตสาหกรรมเพื่อรองรับเทคโนโลยีระดับสูง
4. เป็นที่ฝึกงานนักศึกษาในบรรยากาศของอุตสาหกรรมทั้งด้านเทคนิคและการจัดการ

สถาบันพัฒนาและฝึกอบรมโรงงานต้นแบบ(สรบ.) ซึ่งเป็นส่วนหนึ่งของโครงการสวนอุตสาหกรรม มจธ. ได้รับอนุมัติให้จัดตั้งขึ้นเมื่อวันที่ 15 สิงหาคม 2533 (ราชกิจจานุเบกษา เล่มที่ 107 ตอนที่ 146) เพื่อเป็นองค์กรพื้นฐานด้านการผลิตระดับต้นแบบ สำหรับโครงการสวนอุตสาหกรรม มจธ. โดยสรบ. ดำเนินการวิจัยพัฒนาและวิศวกรรมประยุกต์ รวมถึงการใช้อุปกรณ์ ระบบ และโรงงานต้นแบบ เพื่อขยายขนาดไปสู่การใช้งานจริงในระดับอุตสาหกรรม ซึ่งดำเนินงานโดยความร่วมมือระหว่างนักวิจัย นักวิทยาศาสตร์ วิศวกร คณาจารย์ และบุคลากรจากหน่วยงานที่เกี่ยวข้อง แล้วนำผลงานวิจัย เทคโนโลยีที่พัฒนาขึ้น ถ่ายทอดเข้าสู่ระดับอุตสาหกรรม

ปัจจุบัน สถาบันพัฒนาและฝึกอบรมโรงงานต้นแบบ ทำการอยู่ ณ มหาวิทยาลัยเทคโนโลยีพระจอมเกล้าธนบุรี บางขุนเทียน ถ.บางขุนเทียน-ชายทะเล แขวงท่าข้าม เขตบางขุนเทียน กรุงเทพฯ 10150 โดยมีพื้นที่ทำการจำนวน 23,974 ตารางเมตร. จำแนกตามประโยชน์การใช้สอยได้ดังนี้

- | | |
|-----------------------------------|------------------|
| 1. อาคารวิจัยพัฒนาและโรงงานต้นแบบ | 17,781 ตารางเมตร |
| 2. อาคารโรงงานต้นแบบ | 4,045 ตารางเมตร |
| 3. อาคารสาธารณูปโภค | 2,148 ตารางเมตร |

มีบุคลากรที่ร่วมในการดำเนินการทั้งในและนอกมหาวิทยาลัย รวม 158 คน จำแนกตามประเภทได้ดังนี้

1.	ข้าราชการประจำ สรบ.	23 คน
2.	พนักงาน สรบ	8 คน
3.	พนักงานโครงการ สรบ	57 คน
5.	ผู้เชี่ยวชาญชาวต่างประเทศ	5 คน
4.	พนักงานหน่วยปฏิบัติการวิจัยพัฒนาวิศวกรรมชีวเคมีและโรงงานต้นแบบ	12 คน
5.	ข้าราชการและพนักงานหน่วยงานอื่น	27 คน
6.	นักศึกษาผู้ช่วยวิจัยในห้องปฏิบัติการ/ฝ่ายต่างๆ	26 คน

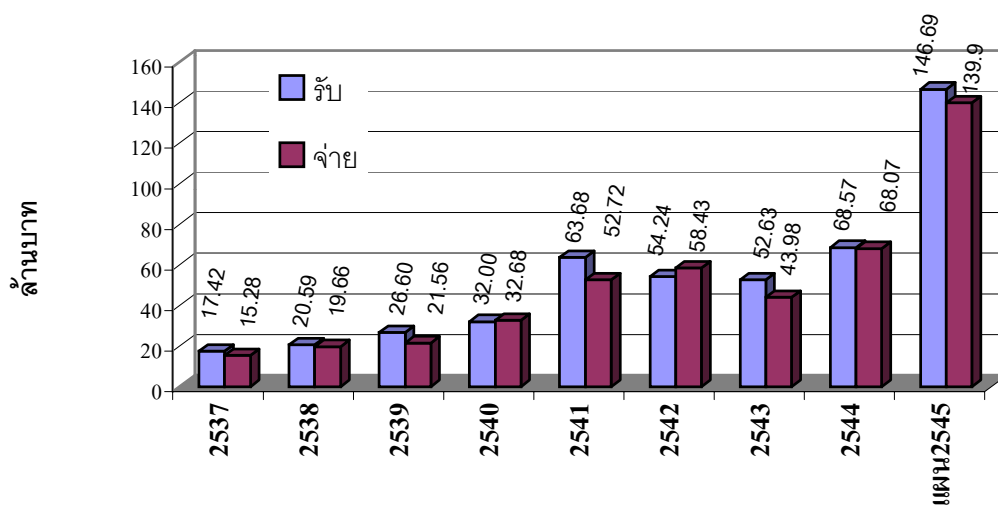
หมายเหตุ *ข้อมูลข้อ 6 ไม่นับรวมนักศึกษา ChEPS ที่ไม่ได้มาทำการวิจัยในห้องปฏิบัติการของสรบ.
(ข้อมูล ณ เดือนกันยายน 2544)

ผลการดำเนินงานในปีงบประมาณ 2541-2544

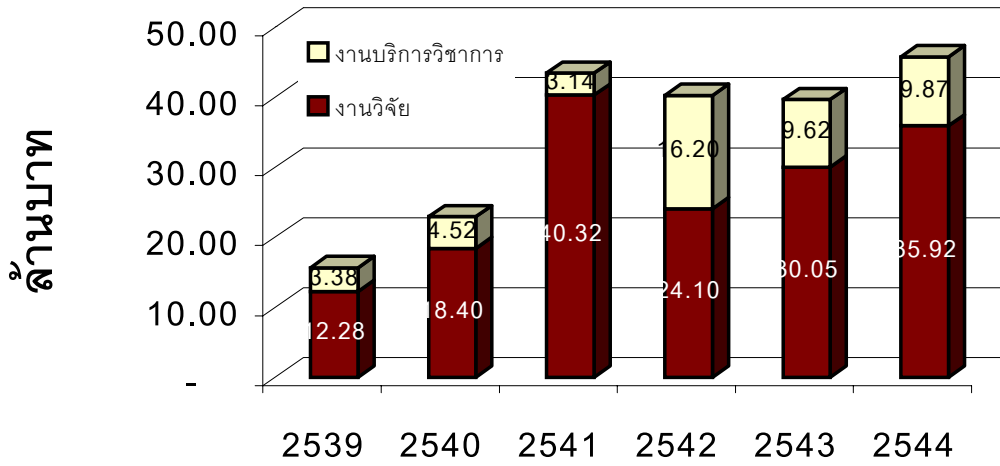
1. รายรับ-รายจ่าย ในปีงบประมาณ 2541-2544 และแผน ปี2545

ประเภท	ปีงบประมาณ (หน่วย: ล้านบาท)				
	2541	2542	2543	2544	แผน 2545
รายรับ	63.69	54.24	52.63	68.57	146.69
รายจ่าย	52.72	58.43	43.98	68.07	139.90
คงเหลือ	10.97	(4.19)	8.65	0.50	

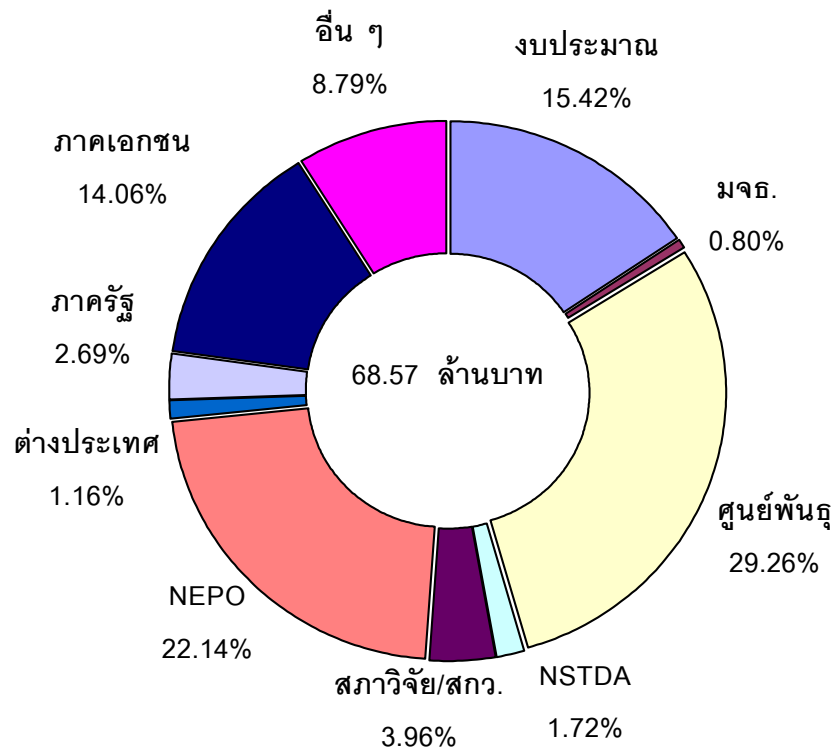
รูปที่ 1 เปรียบเทียบ ผลรายรับ-จ่าย ของ สรบ.



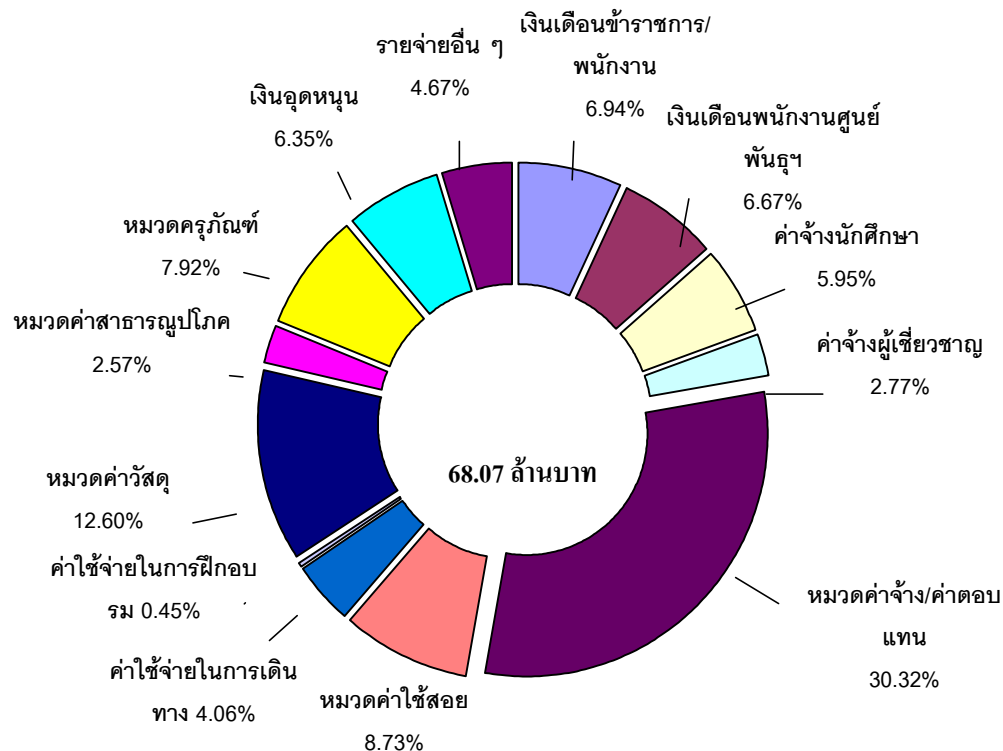
รูปที่ 2 เปรียบเทียบรายรับจากงานวิจัยและงานบริการวิชาการ ปีงบประมาณ 2539-2544



รูปที่3 ก แสดงผลรายรับ แยกตามแหล่งทุนสนับสนุน ปีงบประมาณ 2544



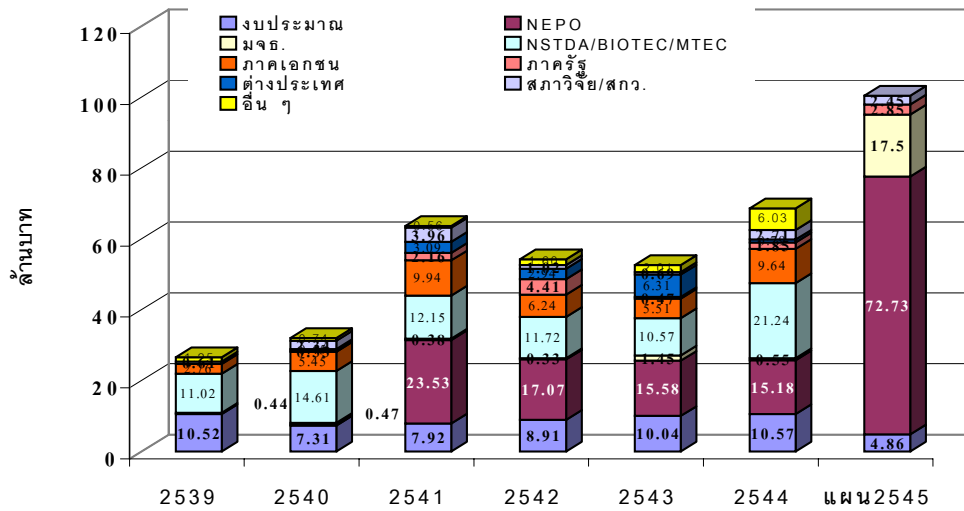
รูปที่ 3 ข แสดงรายจ่ายจำแนกตามหมวดค่าใช้จ่าย ของ สรบ. ปีงบประมาณ 2544



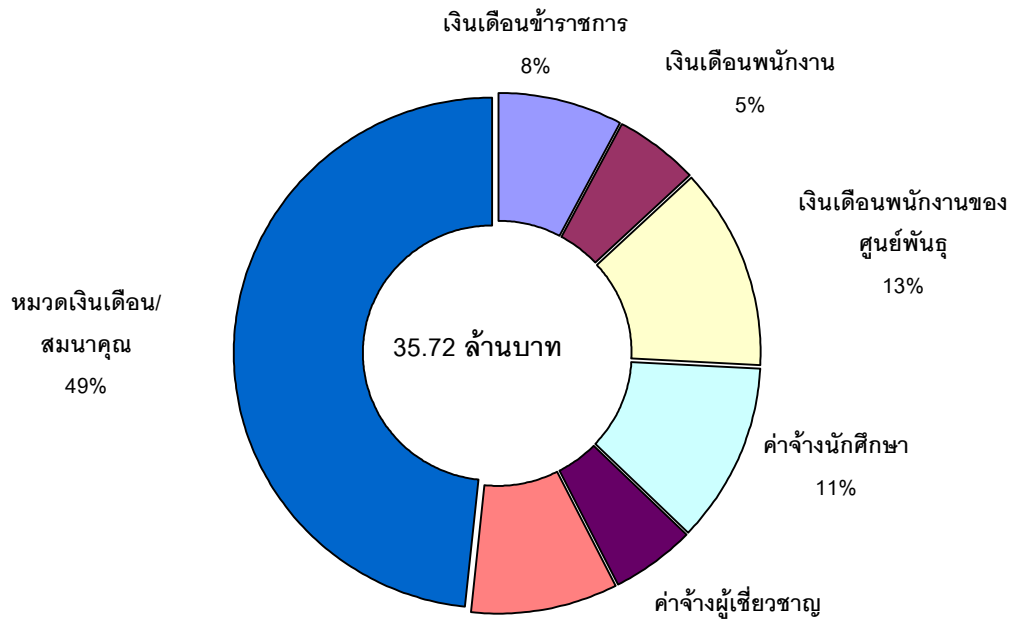
- รายรับปีงบประมาณ 2541-2544 และแผนปีงบประมาณ 2545 จำแนกตามแหล่งทุนได้ ดังนี้

แหล่งทุน	ปีงบประมาณ (หน่วย: ล้านบาท)				
	2541	2542	2543	2544	แผน2545
งบประมาณ	7.92	8.91	10.04	10.57	4.86
NEPO	23.53	17.07	15.58	15.18	72.73
NSTDA/BIOTEC/MTEC	12.15	11.72	10.57	21.24	17.5
ภาคเอกชน	9.64	6.24	5.51	9.64	
หน่วยงานรัฐอื่น ๆ	2.46	4.41	0.47	1.85	
NRCT / TRF	3.96	1.02	0.69	2.71	2.85
มจร.	0.38	0.33	1.45	0.55	
ต่างประเทศ	3.09	2.94	6.31	0.80	2.45
อื่นๆ	0.56	1.60	2.01	6.03	
รวม	63.69	54.24	52.63	68.57	100.39

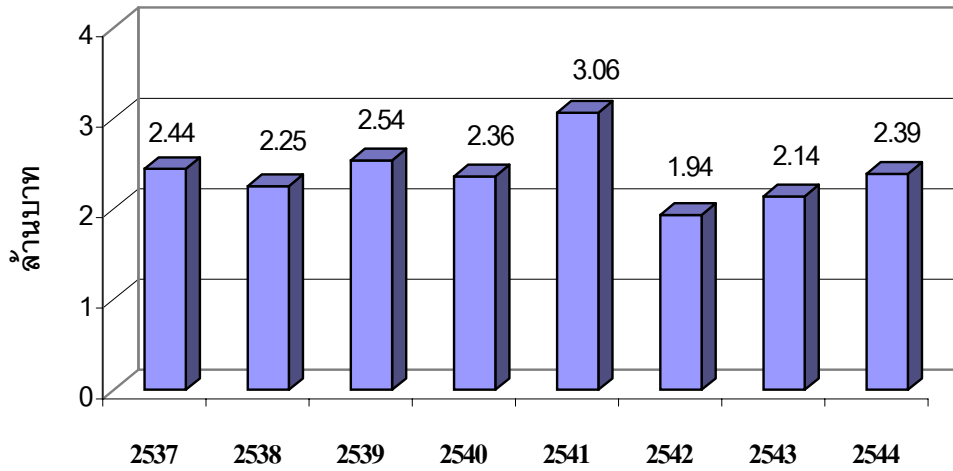
รูปที่ 4 เปรียบเทียบแหล่งทุนสนับสนุนของ สรบ.



รูปที่ 5 เปรียบเทียบผลรายจ่ายประเภท เงินเดือน/ค่าจ้าง/ค่าตอบแทน ของปี 2544

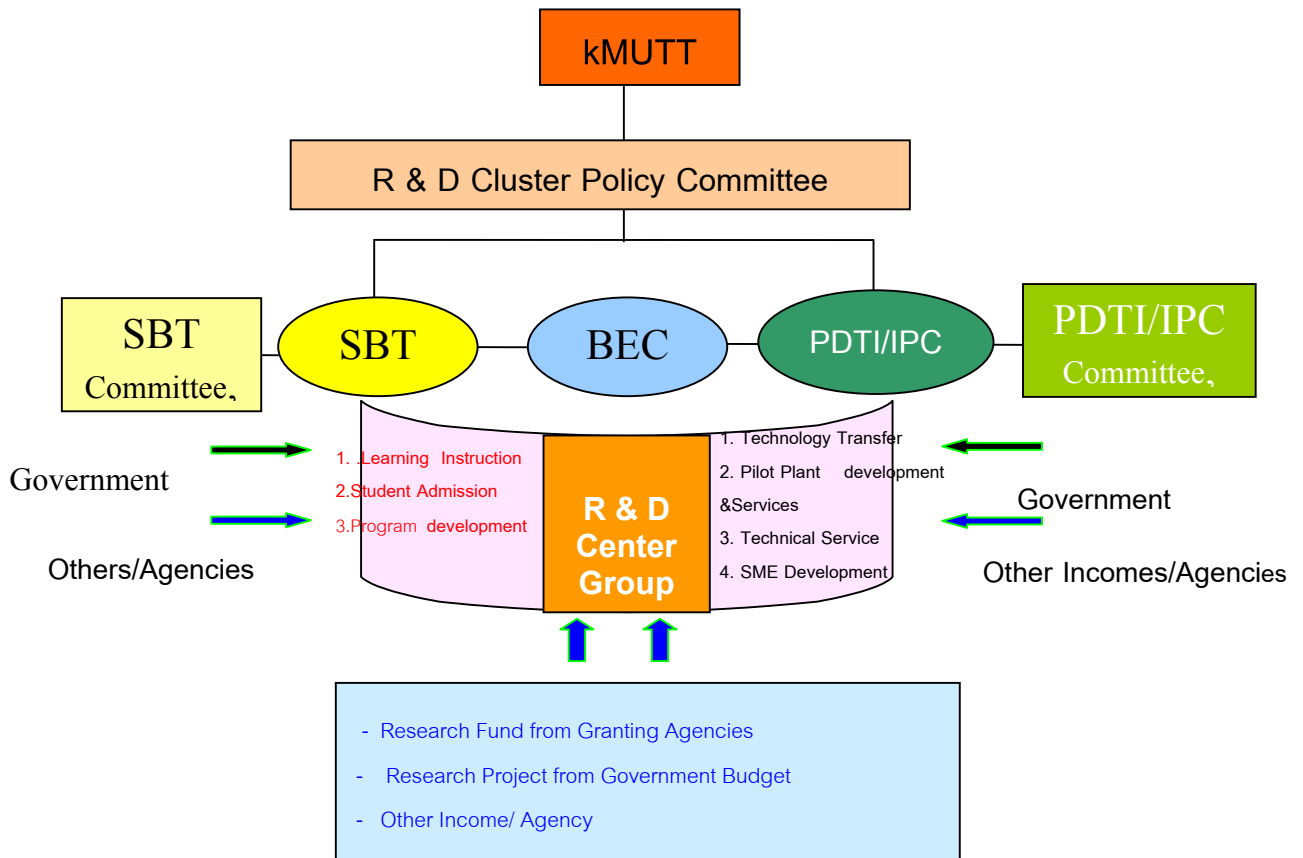


รูปที่ 6 อัตราส่วน ของ รายรับ/เงินเดือนค่าจ้างต่างๆ ปี งบประมาณ 2544



หมายเหตุ

1. ในปีงบประมาณ 2544 สถาบันพัฒนาและฝึกอบรมโรงงานต้นแบบ (สรบ.) สำนักสวนอุตสาหกรรม (สสอ.) คณะทรัพยากรชีวภาพและเทคโนโลยี และหน่วยปฏิบัติการวิจัยพัฒนาวิศวกรรมชีวเคมีและโรงงานต้นแบบ (BEC) ของศูนย์พันธุวิศวกรรมและเทคโนโลยีชีวภาพแห่งชาติ (BIOTEC) ได้ปรับการบริหารเป็นแบบ R&D Cluster ดังนี้



2. ในปีงบประมาณ 2543 สรบ.ได้เริ่มทำการตรวจสอบบัญชี โดยบริษัทตรวจสอบบัญชีธรรมนิติ จำกัด
3. ตั้งแต่ปีงบประมาณ 2544 สรบ. เป็นหน่วยงานหนึ่งที่เข้าร่วมในโครงการ SME ซึ่งได้รับงบประมาณ 5 ปี จำนวน 200 ล้านบาท (รายละเอียดในเอกสารแนบที่ 3) และในปีงบประมาณ 2544 ได้รับอนุมัติเงิน จำนวน 42.8 ล้านบาท ซึ่งงบประมาณส่วนนี้ไม่ได้รวมอยู่ในรายรับ-รายจ่ายในตารางข้างต้น
4. อักษรย่อภาษาอังกฤษ คือ หน่วยงานดังนี้
 - NEPO คือ สำนักงานคณะกรรมการนโยบายพลังงานแห่งชาติ
 - NSTDA คือ สำนักงานพัฒนาวิทยาศาสตร์และเทคโนโลยีแห่งชาติ
 - BIOTEC คือ ศูนย์พันธุวิศวกรรมและเทคโนโลยีแห่งชาติ
 - MTEC คือ ศูนย์เทคโนโลยีโลหะและวัสดุแห่งชาติ
 - NRCT คือ สำนักงานคณะกรรมการวิจัยแห่งชาติ
 - TRF คือ สำนักงานกองทุนสนับสนุนการวิจัย

2. ด้านการวิจัย

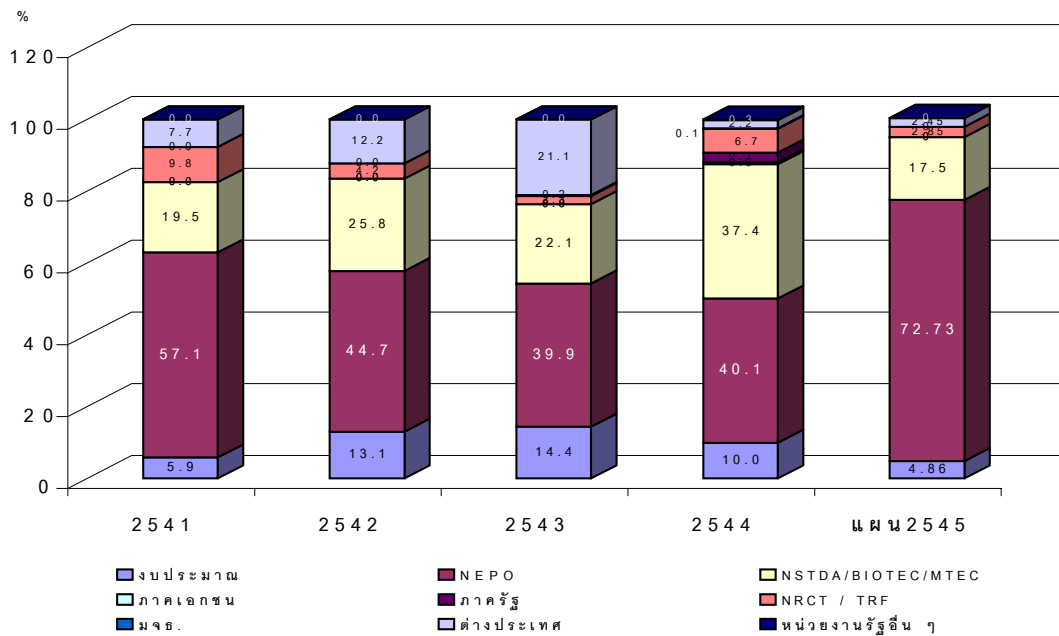
- จำนวนโครงการวิจัยที่ดำเนินการในปีงบประมาณ 2541-2544

ปีงบประมาณ	2541	2542	2543	2544	แผน2545
จำนวนโครงการวิจัย (เรื่อง)	50	66	72	96	99

- เงินทุนวิจัยจำแนกตามแหล่งทุนในปีงบประมาณ 2541-2544

แหล่งทุน	ปีงบประมาณ (หน่วย:ล้านบาท)				
	2541	2542	2543	2544	แผน2545
งบประมาณ	2.36	3.14	4.30	3.58	4.86
NEPO	23.03	10.74	11.93	14.42	72.73
NSTDA/BIOTEC/MTEC	7.88	6.19	6.60	13.44	17.50
ภาคเอกชน	-	-	-	0.20	-
ภาครัฐ	-	-	-	0.96	-
NRCT / TRF	3.96	1.02	0.69	2.39	2.85
มจร.	-	-	0.05	0.05	-
ต่างประเทศ	3.09	2.94	6.30	0.79	2.45
หน่วยงานรัฐอื่น ๆ	-	-	0.01	0.09	-
รวม	40.32	24.03	29.88	35.92	100.39
% ของเงินทุนวิจัย/ รายรับทั้งสิ้น	63.30	44.30	56.77	24.63	68.43

รูปที่ 7 เปอร์เซนต์รายรับงานวิจัยจำแนกตามแหล่งทุน ปีงบประมาณ 2541-2545



- จำนวนงานรับจ้างวิจัยตามความต้องการปีงบประมาณ 2541-2544 และแผนปี2545

	ปีงบประมาณ				
	2541	2542	2543	2544	แผน2545
จำนวนงานรับจ้างวิจัย (เรื่อง)	2	1	4	5	3

- รายรับของงานรับจ้างวิจัย จำแนกตามแหล่งทุนในปีงบประมาณ 2541-2544 และแผนปี 2545

แหล่งทุน	ปีงบประมาณ (หน่วย:ล้านบาท)				
	2541	2542	2543	2544	แผน2545
NSTDA	-	-	0.62	-	
ภาคเอกชน	1.05	0.02	1.28	3.10	2.50
หน่วยงานรัฐอื่นๆ	2.11	1.80	-	-	
ต่างประเทศ	-	-	0.11	-	
อื่นๆ	-	0.07	0.06	0.07	
รวม	3.16	1.89	2.07	3.17	2.50
อัตราส่วนของรายรับงานรับจ้างวิจัย / รายรับงานวิจัยทั้งหมด	0.08	0.08	0.07	0.09	0.02

- จำนวนสิ่งตีพิมพ์ ในปีงบประมาณ 2541- 2544

ประเภท	ปีงบประมาณ (หน่วย: เรื่อง)			
	2541	2542	2543	2544
International /Regional Publication	6	9	10	14
National Publication	2	3	2	8
Oral Presentation	2	3	6	2
Poster Presentation	18	27	35	43
รวม	28	42	53	67
อัตราส่วนรายรับงานวิจัย / จำนวนสิ่งตีพิมพ์	1.44	0.57	0.56	0.54

- จำนวนนักศึกษาที่ทำวิจัย / วิทยานิพนธ์ ในห้องปฏิบัติการระหว่างปีงบประมาณ 2541-2544

ระดับการศึกษา	ปีงบประมาณ (หน่วย:คน)			
	2541	2542	2543	2544
ปริญญาเอก	5	4	4	7
ปริญญาโท	73	71	71	121
ปริญญาตรี	-	13	13	13
รวม	78	88	88	140

- จำนวนเงินค่าจ้างผู้ช่วยวิจัยนักศึกษาปีงบประมาณ 2541-2544

ปีงบประมาณ	ปีงบประมาณ (หน่วย:ล้านบาท)			
	2541	2542	2543	2544(ไตรมาส1-3)
ค่าจ้างนักศึกษา	2.29	3.18	2.98	4.03
อัตราส่วนของค่าใช้จ่ายผู้ช่วยวิจัย / รายรับงานวิจัย	0.06	0.13	0.10	0.11

- จำนวนการดำเนินการจดสิทธิบัตรของอุปกรณ์ ผลิตภัณฑ์และกระบวนการผลิตระดับต้นแบบ

ก. จดสิทธิบัตรแล้ว

ห้องปฏิบัติการวิจัยเทคโนโลยีด้านยีนของรา (Fungal Genetics)

1. Nucleotide and Amino Acid Sequence of $\Delta 12$ Desaturase of *Mucor rouxii* ATCC24905 (ปี 2542)
2. Nucleotide and Amino Acid Sequence of $\Delta 6$ Desaturase of *Mucor rouxii* ATCC249050 มิถุนายน 2543)

ข. อยู่ระหว่างการจดสิทธิบัตร

ห้องปฏิบัติการวิจัยไบโอเซนเซอร์ (Sensor Technology)

เครื่องต้นแบบวัดน้ำตาลซูโครส และกลูโคส (Sucrose and Glucose Biosensor)

ห้องปฏิบัติการวิจัยเทคโนโลยีระบบพลังงานสะอาด (Clean Energy System Group)

1. เครื่องวัดความเข้มและพลังงานรังสีดวงอาทิตย์ (Solar Integrator)
2. เครื่องวัดเก็บข้อมูลอัตโนมัติ (Data Logger)
3. ระบบกรองน้ำแบบรีเวอร์สออสโมซิสด้วยเซลล์แสงอาทิตย์ (Solar Reverse Osmosis)

ห้องปฏิบัติการวิจัยด้านการจัดการบำบัดและใช้ประโยชน์จากของเสียอุตสาหกรรมเกษตร (Waste Utilization and Management)

1. กระบวนการบำบัดน้ำเสียแบบตรึงฟิล์มโดยใช้ตาข่ายในลอน
2. วิธีเร่งการเริ่มต้นระบบบำบัดน้ำเสียแบบตรึงฟิล์ม

ห้องปฏิบัติการวิจัยด้าน Animal Cell Culture

1. กระบวนการผลิตหัวเชื้อเห็ดหอมในอาหารเหลว
2. กระบวนการผลิตหัวเชื้อวุ้นมะพร้าวในถังหมัก
3. กระบวนการผลิตผลึกไวรัสเพื่อใช้กำหนดนอนในถังปฏิกรณ์ขนาดใหญ่
4. กระบวนการผลิตโปรตีนไวรัสใช้เลือดออกจากเซลล์แมลงในถัง
5. วิธีการสกัด Recombinant Dengue Protien จากเซลล์แมลง

ห้องปฏิบัติการวิจัยด้านเทคโนโลยีเผาไหม้ (Combustion Technology)

1. เตาหุงต้ม LPG. ประสิทธิภาพสูง (High Efficiency LPG Cookstove)
2. เตาเผาไหม้ฟลูอิดไดซ์เบด (Fluidized Bed Combustion Furnace)

3. ด้านการบริการวิชาการ /ถ่ายทอดเทคโนโลยี

- จำนวนการเป็นวิทยากรรับเชิญในปีงบประมาณ 2541-2544

	ปีงบประมาณ(หน่วย : ครั้ง)			
	2541	2542	2543	2544
การเป็นวิทยากรรับเชิญ	-	9	19	17

- งานบริการวิชาการที่ดำเนินการ ในปีงบประมาณ 2541-2544 และแผนปี 2545

ประเภทของการบริการ	ปีงบประมาณ (หน่วย : เรื่อง)				
	2541	2542	2543	2544	แผน2545
1. การให้คำปรึกษา/บริหาร/ประเมินโครงการ	20	15	22	11	15
2. การวิเคราะห์ทางเคมี/สิ่งแวดล้อม/อาหาร	33	39	34	55	50
3. การออกแบบ สร้างอุปกรณ์และโรงงานต้นแบบ	8	2	7	5	10
4. การทดสอบ ทดลองและให้เข้าอุปกรณ์และโรงงานต้นแบบ	13	9	4	11	10
5. การพัฒนา ปรับปรุง ผลิตภัณฑ์และกระบวนการ	-	-	2	2	2
6. การออกแบบ/ปรับปรุง/ศึกษาความเป็นไปได้ของ ระบบบำบัดน้ำเสีย	1	3	2	1	1
7. งานอื่นๆ	10	12	9	1	5
รวม	85	80	80	86	93

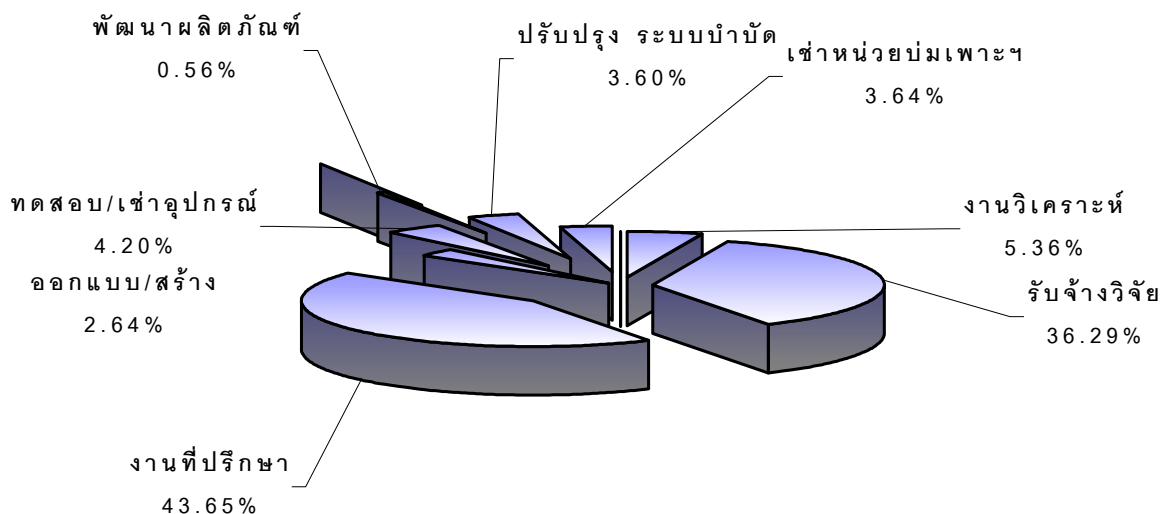
- งานด้านการถ่ายทอดเทคโนโลยี โดยการฝึกอบรมในปีงบประมาณ 2541-2544 และแผนปี 2545

ประเภทของการบริการ	ปีงบประมาณ				
	2541	2542	2543	2544	แผน2545
การจัดสัมมนาและฝึกอบรม (ครั้ง/คน-วัน)	-	3(300)	9(854)	13(1,894)	10(1,000)

- รายรับงานบริการวิชาการ จำแนกตามแหล่งทุนในปีงบประมาณ 2541-2544

แหล่งทุน	ปีงบประมาณ (หน่วย:ล้านบาท)				
	2541	2542	2543	2544	แผน2545
NEPO	0.5	6.33	3.65	0.76	2.50
NSTDA/BIOTEC/MTEC	1.27	3.52	2.25	2.32	1.00
ภาคเอกชน	3.86	3.92	1.30	5.37	5.50
หน่วยงานรัฐอื่นๆ	0.35	0.61	0.47	0.89	0.5
NRCT / TRF	-	-	-	-	
ต่างประเทศ	-	-	-	-	
อื่นๆ	-	-	0.05	0.53	
รวม	5.98	14.38	7.72	9.87	9.5
% ของรายรับจากงานบริการวิชาการ / รายรับทั้งหมด	9.39	26.51	14.67	14.39	8.18

รูปที่ 8 รายรับจากการบริการวิชาการ ปีงบประมาณ 2544

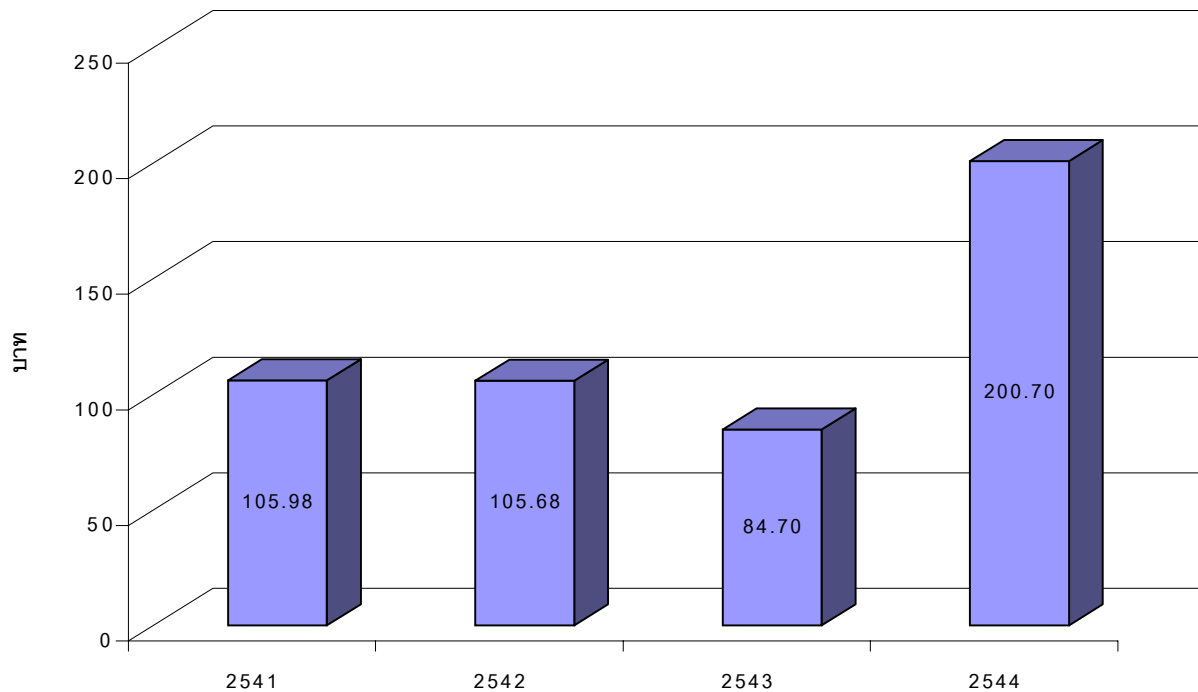


4. การบริการด้านฐานข้อมูลเทคนิค

- จำนวนฐานข้อมูลทางเทคนิค และการให้บริการในปีงบประมาณ 2541-2544 และแผนปี 2545

ฐานข้อมูล	จำนวน ข้อมูล เดิม	ปีงบประมาณ (หน่วย : บทความ)									
		2541		2542		2543		2544		แผน2545	
		จำนวน ข้อมูลที่ เพิ่มขึ้น	จำนวนข้อ มูล ที่ให้ บริการ	จำนวนข้อ มูลที่เพิ่ม ขึ้น	จำนวน ข้อ มูล ที่ให้ บริการ	จำนวนข้อ มูลที่เพิ่ม ขึ้น	จำนวนข้อ มูล ที่ให้ บริการ	จำนวน ข้อมูลที่ เพิ่มขึ้น	จำนวนข้อ มูล ที่ให้ บริการ	จำนวนข้อ มูลที่เพิ่ม ขึ้น	จำนวนข้อ มูล ที่ให้ บริการ
1. พลังงาน	31,194	1,646	6,477	2,181	7,733	-	7,023	1,926	4,738	1500	1632
2. เทคโนโลยีอาหาร	17,604	1,515	9,269	2,814	11,647	1,825	12,222	1,078	7,997	1350	6369
3. สิ่งแวดล้อม	10,342	718	2,093	2,520	3,103	1,683	2,793	578	2,694	2000	5483
4. เทคโนโลยีชีวภาพ	9,090	1,939	9,508	4,208	12,772	494	14,560	1,042	8,736	2500	6643
รวม	68,230	5,818	27,347	11,723	35,255	4,002	36,598	4,624	24,165	7,350	20,127

รูปที่ 9 ค่าใช้จ่าย / บทความในงานบริการวิชาการ (TIS) ปีงบประมาณ 2541- 2544



● จำนวนสมาชิกของฐานข้อมูลเทคนิคในปีงบประมาณ 2541-2544 และแผนปี 2545

ฐานข้อมูล	ปีงบประมาณ (หน่วย : คน)									
	2541		2542		2543		2544		แผน 2545	
	ใน ประเทศ ไทย	ในต่าง ประเทศ	ใน ประเทศ ไทย	ในต่าง ประเทศ	ใน ประเทศ ไทย	ในต่าง ประเทศ	ใน ประเทศ ไทย	ในต่าง ประเทศ	ใน ประเทศ ไทย	ในต่าง ประเทศ
1. พลังงาน	249	371	274	361	285	366	315	369	383	414
2. เทคโนโลยีอาหาร	740	378	860	377	788	397	862	394	933	437
3. สิ่งแวดล้อม	175	44	200	47	278	58	312	63	393	116
4. เทคโนโลยีชีวภาพ	924	546	940	664	982	687	1,013	690	1089	731
รวม	2,088	1,337	2,174	1,449	2,333	1,508	2,502	1,516	2,798	1,698

5. ด้านการพัฒนาบุคลากร

- จำนวนการพัฒนาบุคลากรภายในประเทศ ในปีงบประมาณ 2541-2544

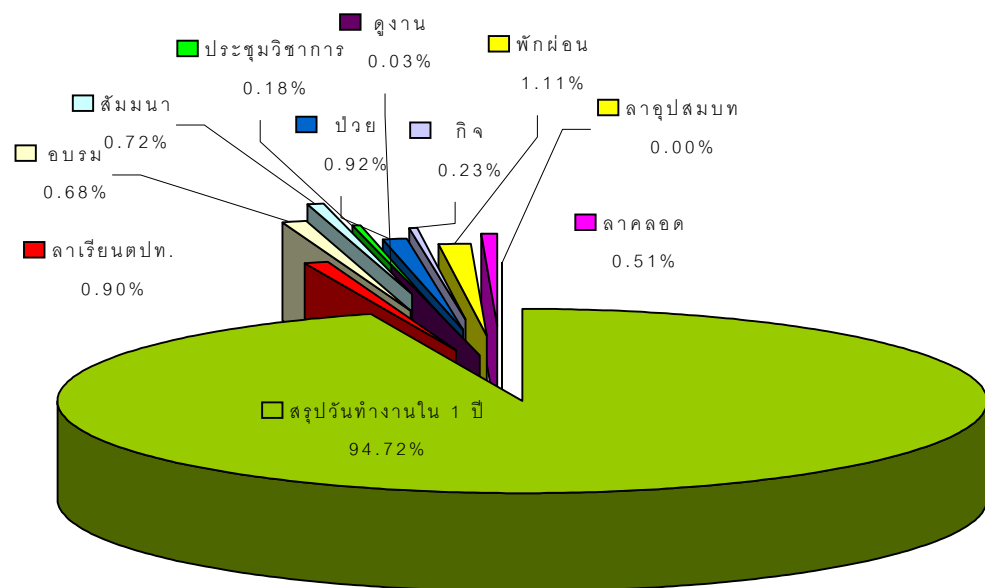
ปีงบประมาณ	ศึกษาต่อ (คน)	ฝึกอบรม	ประชุม / สัมมนา/ เจรจาธุรกิจ	ดูงาน/ทำวิจัย
2541 (คน/ครั้ง)	13	46/27	60/35	-
2542 (คน/ครั้ง)	17	91/35	31/21	4/1
2543 (คน/ครั้ง)	16	32/9	57/92	-
2544 (คน-วัน)	12	180.5	239.5	7

- การพัฒนาบุคลากร ณ ต่างประเทศในปีงบประมาณ 2541-2544

ปีงบประมาณ	ศึกษาต่อ (คน)	ฝึกอบรม	ประชุม / สัมมนา/ เจรจาธุรกิจ	ดูงาน/ทำวิจัย
2541 (คน/ครั้ง)	4	-	2/1	2/1
2542 (คน/ครั้ง)	5	1/1	1/1	2/2
2543 (คน/ครั้ง)	4	1/1	4/5	4/4
2544 (คน-วัน)	1	31		-

หมายเหตุ เริ่มเก็บข้อมูล คน/วัน ในปีงบประมาณ 2544

รูปที่ 10 สรุปรูปงานของบุคลากร สรบ.ในปีงบประมาณ2544



- จำนวนนักศึกษาที่รับเข้าฝึกงานจากหน่วยงานภายในและภายนอก จำแนกตามระดับการศึกษา ปีงบประมาณ 2541-2544

ระดับการศึกษา	ปีงบประมาณ (หน่วย : คน(วัน))			
	2541	2542	2543	2544
ระดับประกาศนียบัตร	9 (67)	6(60)	6(60)	1 (60)
ระดับปริญญาตรี	6(45)	6 (45)	10 (45)	14 (45)
ระดับปริญญาโท	-	-	1 (30)	4 (45)
รวม	15 (112)	12 (105)	17 (135)	(150)

6. แผน 5 ปี ข้างหน้า

- สรบ. ได้จัดทำแผนและทิศทางการดำเนินงาน 5 ปี ของ R & D Cluster ปีงบประมาณ 2543-2547 โดยทุกห้องปฏิบัติการวิจัย และทุกกลุ่มที่เข้ามาบริหารร่วมกันได้จัดทำแผนงานและแผนงบประมาณ รวมทั้งแผนพัฒนานวัตกรรม
- สรบ. มีส่วนร่วมในการดำเนินการในแผนมหาวิทยาลัยวิจัย-การสร้างศูนย์ความเป็นเลิศเฉพาะทาง (Centers of Excellence) ซึ่งอยู่ระหว่างการปรับปรุงแก้ไขเพื่อเสนอทบวงมหาวิทยาลัย ให้นำเสนอขอมติคณะรัฐมนตรี ให้สนับสนุนการดำเนินงาน
- สรบ. จะร่วมกับหน่วยงานอื่นในมจร. ดำเนินการโครงการ SME